

CONFEDERAÇÃO BRASILEIRA DE CINOFILIA
Fédération Cynologique Internationale



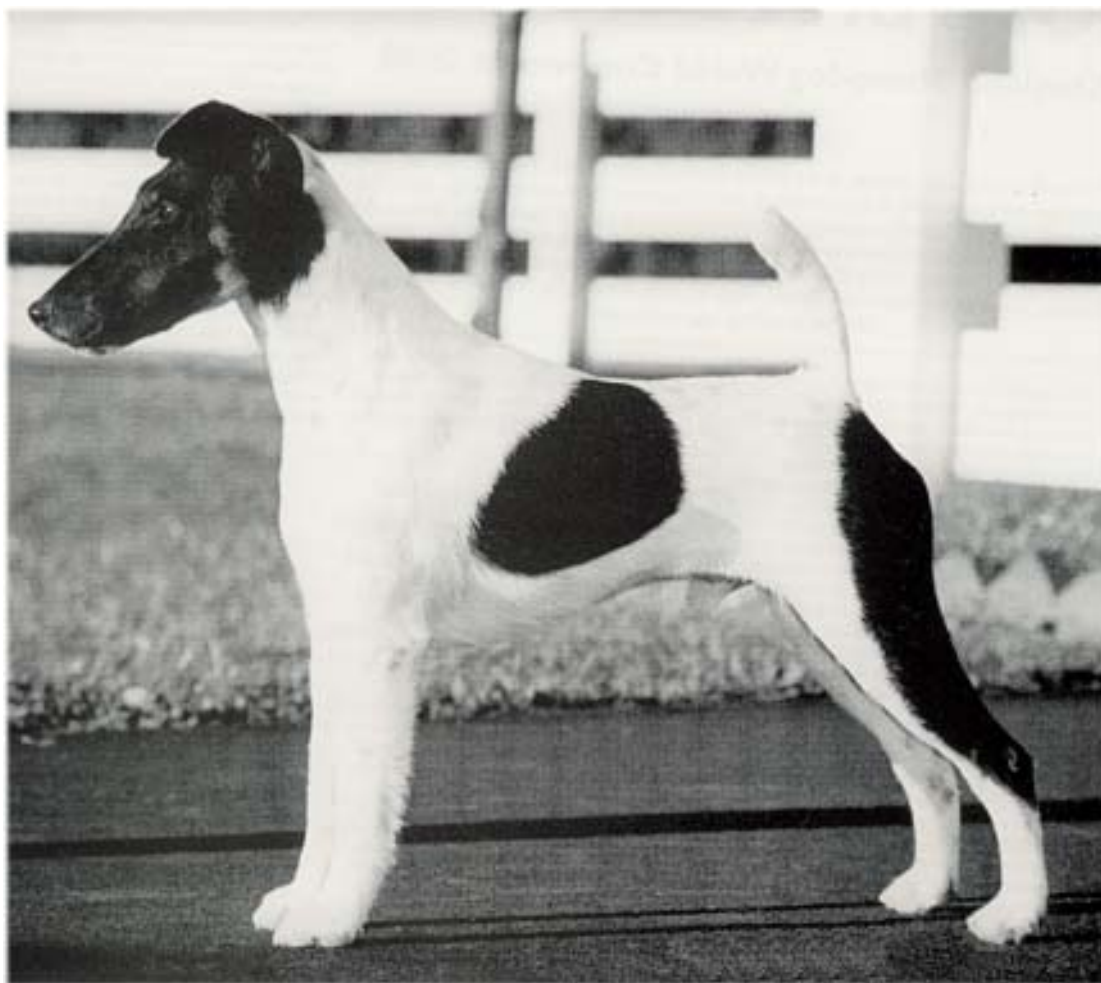
GRUPO 3

Padrão FCI 12
28/11/2003



Padrão Oficial da Raça

FOX TERRIER PÊLO LISO



CONFEDERAÇÃO BRASILEIRA DE CINOFILIA

Filiada à Fédération Cynologique Internationale

Classificação F.C.I.:

Grupo 3 - Terriers
Seção 1 - Terriers de Grande e Médio Portes

Padrão FCI nº 12 - 28 de novembro de 2003.

País de origem: Grã-Bretanha
Nome no país de origem: Fox Terrier (Smooth)
Utilização: Caça
 Prova de trabalho opcional

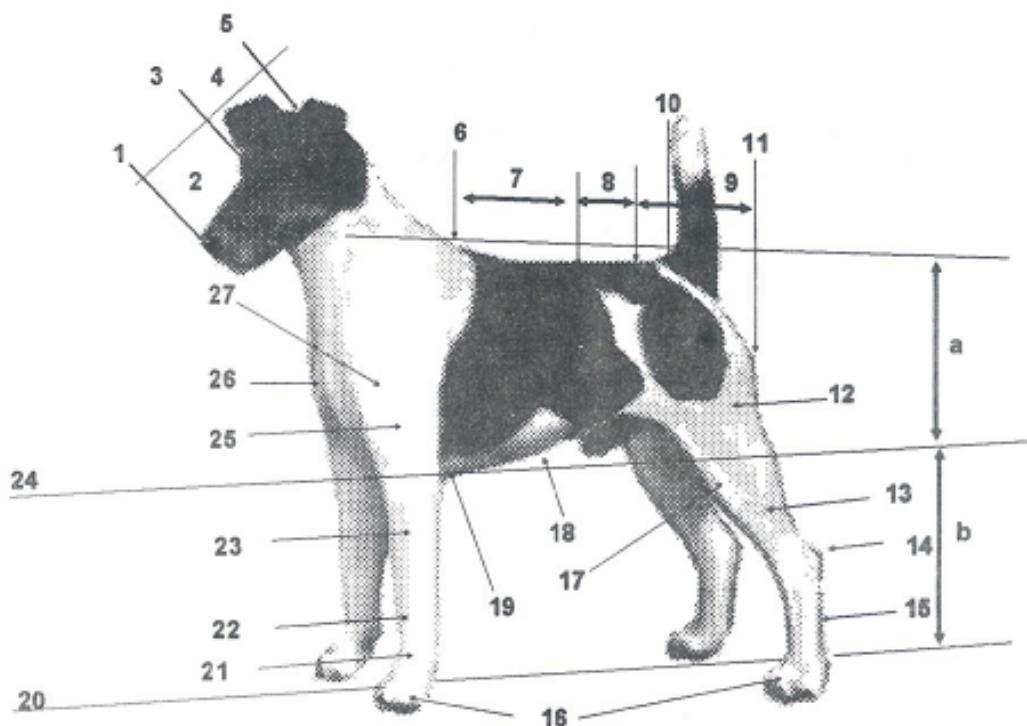
Sergio Meira Lopes de Castro
Presidente da CBKC

Domingos Josué Cruz Setta
Presidente do Conselho Cinotécnico

Tradução: Suzanne Blum

Impresso em: 10 de setembro de 2004.

FOX TERRIER DE PÊLO LISO



NOMENCLATURA CINÓFILA UTILIZADA NESTE PADRÃO

1 – Trufa	13 – Perna	25 – Braço
2 – Focinho	14 – Jarrete	26 – Ponta do esterno
3 – Stop	15 – Metatarso	27 – Ponta do ombro
4 – Crânio	16 – Patas	
5 – Occipital	17 – Joelho	
6 – Cernelha	18 – Linha inferior	
7 – Dorso	19 – Cotovelo	a – profundidade do peito
8 – Lombo	20 – Linha do solo	
9 – Garupa	21 – Metacarpo	b – altura do cotovelo
10 – Raiz da cauda	22 – Carpo	
11 – Ísquio	23 – Antebraço	a + b = altura do cão
12 – Coxa	24 – Nível do esterno	na cernelha

APARÊNCIA GERAL: ativo e cheio de vida, ossatura e força dentro de um pequeno espaço, nunca pesado, nem grosseiro. Não deve ser nem pernalta, nem curto dos membros; em stay, bem proporcionado, com uma postura de caçador, de dorso curto e cobrindo bem o solo.

COMPORTAMENTO / TEMPERAMENTO: alerta, rápido nos movimentos, com expressão aguda, firma-se na ponta das patas em expectativa. Amigável, sociável e sem medo.

CABEÇA

REGIÃO CRANIANA

Crânio: plano, moderadamente estreito. Diminuindo gradualmente na largura em direção aos olhos.

Stop: pouco aparente.

REGIÃO FACIAL

Trufa: preta.

Focinho: maxilares fortes e musculosos, diminuindo ligeiramente abaixo dos olhos. Esta parte do focinho deve ser moderadamente cinzelada, de maneira a não descer em uma linha reta como uma cunha.

Maxilares / Dentes: maxilares fortes com uma perfeita, regular e completa mordedura em tesoura.

Bochechas: nunca cheias.

Olhos: escuros, pequenos, inseridos preferivelmente profundos, o mais próximos possível entre si e de forma redonda. Expressão viva e inteligente.

Orelhas: pequenas, em forma de “V” e caídas para a frente junto às bochechas, não pendentes nas laterais da cabeça. As dobras das orelhas devem estar acima da linha do crânio. O couro das orelhas é de grossura moderada.

PESCOÇO: limpo e musculoso; sem pele solta na garganta; de bom comprimento e gradativamente alargando para os ombros.

TRONCO

Dorso: curto, plano, forte, sem flacidez.

Lombo: poderoso, ligeiramente arqueado.

Peito: profundo, não largo.

Costelas: costelas anteriores moderadamente arqueadas, costelas posteriores profundas.

CAUDA: normalmente cortada.

Cortada: de inserção alta e portada alegremente, mas não sobre o dorso ou curvada. Boa força.

Não Cortada: de inserção alta e portada alegremente, mas não sobre o dorso. Tão reta quanto possível. A cauda deve ser de comprimento moderado para dar equilíbrio ao cão.

MEMBROS

Anteriores: vistos por qualquer ângulo, devem ser retos, mostrando uma ligeira ou quase nenhuma angulação de anteriores. Devem apresentar uma forte ossatura.

Ombros: longos e inclinados, colocados bem para trás e afinando nas na pontas. O contorno da cernelha é claramente definido.

Posteriores: fortes e musculosos, garupa livre de inclinação ou curvatura.

Coxas: longas e poderosas.

Joelhos: bem angulados.

Jarretes: bem descidos.

PATAS: pequenas, redondas, compactas. Almofadas duras e resistentes; dedos moderadamente arqueados e não virando nem para fora nem para dentro.

MOVIMENTAÇÃO: anteriores e posteriores portados direcionados para a frente e paralelos. Os cotovelos movimentam-se perpendicularmente ao tronco, trabalhando livremente dos lados. Joelhos não virando nem para dentro, nem para fora e os jarretes não ficam próximos um do outro. A boa propulsão é proveniente da boa flexibilidade dos posteriores.

PELAGEM

Pêlo: reto, assentado, liso, duro, denso e abundante. O ventre e a parte interna das coxas não são sem pêlo.

COR: o branco deve predominar; todo branco, branco com castanho, preto e castanho ou com manchas pretas. Manchas de tigrado, vermelho ou fígado são altamente indesejáveis.

PESO: machos: 7,3 a 8,2 kg.
fêmeas: 6,8 a 7,7 kg.

FALTAS: qualquer desvio dos termos deste padrão deve ser considerado como falta e penalizado na exata proporção de sua gravidade e seus efeitos na saúde e bem estar do cão.

NOTAS:

- os machos devem apresentar os dois testículos, de aparência normal, bem descidos e acomodados na bolsa escrotal.
- todo cão que apresentar qualquer sinal de anomalia física ou de comportamento deve ser desqualificado.

Copyright © CBKC – Departamento de Artes Gráficas

Copyright © FCI

Reprodução total ou parcial proibida. Todos os direitos reservados.